



MON VOYAGE
SRI LANKA

Le Guide DU SRI LANKA

+33 (0) 1 84 25 37 36
contact@monvoyagesrilanka.com

WWW.MON-VOYAGE-SRI-LANKA.COM



SOMMAIRE

INTRODUCTION	1
<i>À propos du Sri Lanka</i>	
HISTOIRE DU SRI LANKA	2
LE SRI LANKA EN BREF	8
- <i>Informations générales</i>	
- <i>Le drapeau du Sri Lanka</i>	
INFORMATIONS PRATIQUES AVANT LE DÉPART	12
- <i>La monnaie au Sri Lanka</i>	
- <i>Banques et bureaux de change</i>	
- <i>Utilisation d'un distributeur anglophone</i>	
- <i>Cartes de paiement</i>	
- <i>Frais de retrait</i>	
- <i>Êtes-vous couvert avec votre carte bancaire ?</i>	

- *Pourboires et marchandage*
- *Téléphone, Internet et Électricité*
 - *Téléphone*
 - *Internet*
 - *Électricité*

SECURITÉ **20**

- *Alimentation et boissons*
- *Médicaments et médecins*
 - *Conseils sur place*
- *Comportements à adopter sur place*

FORMALITÉS ET SANTÉ **22**

- *Passeport et Visa*
- *Santé*
 - *Conseils de santé*
- *Adresses et contact utiles*

FAIRE SES BAGAGES **25**

- *Douane au Sri Lanka*

LE CLIMAT **28**

- *Quand et où partir ?*

TOUR D'HORIZON DU SRI LANKA **38**

- *Se déplacer au Sri Lanka*
- *Que faire au Sri Lanka ?*

BUDGET	47
- Hébergement	
- Transport	
- Repas et boisson	
SHOPPING & SOUVENIRS	49
LES SPÉCIALITÉS CULINAIRES DU SRI LANKA	53
CULTURE SRI LANKAISE	56
- La religion	
LECTURE	58
FAQ	59





INTRODUCTION

À propos du Sri Lanka

Située à une cinquantaine de kilomètres au sud-est de l'Inde dans l'océan Indien, le Sri Lanka ressemble à une larme et est séparé du continent indien par un couloir maritime ponctué d'îlots. Surnommée la Perle de l'Océan Indien, le pays a l'avantage de pouvoir se visiter toute l'année en fonction des envies !

Découvertes de vestiges bouddhiques, treks dans les montagnes, rafting ou kitesurf, expérience écolo, voyage culturel vers nombreux sites inscrits au patrimoine mondial de l'UNESCO, cure ayurvéda, rencontres avec la faune et farniente sur des plages encore préservées... Vous ne rêvez pas, le Sri Lanka, c'est tout cela et bien plus encore.

Elle allie à merveille exotisme et culture, plages de sable fin et montagnes, histoire et nature, en bref, toutes les cases du dépaysement sont cochées. Alors, attachez vos ceintures et suivez le guide !



HISTOIRE DU SRI LANKA

Avec sa position géographique avantageuse, le Sri Lanka a toujours été au centre des commerces indiens et internationaux.

Alors habitée des seuls Veddas, l'île fut conquise au Ve siècle avant J.-C. par les ancêtres des Cinghalais, des Indo-européens venus du nord de l'Inde. Les Tamouls d'origine dravidienne seraient arrivés du sud de l'Inde peu après. C'est à Anuradhapura, la première capitale de ce nouveau royaume, que deux siècles plus tard le roi cinghalais Tissa s'est converti au bouddhisme, introduit dans l'île par le prince Mahinda, fils de l'empereur indien Ashoka.



C'est au cours d'une de ces périodes, 100 avant J.-C., sous le règne de Dutugumunu que les préceptes du bouddhisme se propagent alors qu'ils tombaient dans l'oubli en Inde. La construction de temples grandioses ainsi que d'un système d'irrigation très élaboré y voient également le jour.





En 993, ce sont les Tamouls de la dynastie Cholas, venus d'Inde, qui s'emparent du royaume, mais en 1070, le prince cinghalais Vijayabahu reconquit le royaume et délaisse ainsi Anuradhapura pour établir la capitale à Polonnaruwa.

Forte de son emplacement stratégique, l'île a connu trois colonisateurs européens de façon successive, les Portugais en 1505, les Hollandais en 1603, puis les Britanniques à partir de 1795 jusqu'à l'indépendance, en 1948.

En 1505, lorsque les colons portugais débarquent, ils prennent le contrôle du commerce des épices et de la cannelle sous la direction de Lourenço de Almeida. Bientôt, les Portugais envahissent l'ensemble de l'île.



Les Hollandais arrivent en 1658 et il faut attendre plus d'un siècle soit en 1795 pour que les colons anglais accostent sur les côtes sri lankaises. Ils prennent alors le contrôle total de l'île, annexant le royaume de Kandy.

Suite à cela, la colonie royale de Ceylan est créée. Ils créent une administration unifiée, ouvrent des routes et des lignes de chemin de fer et développent une économie essentiellement basée sur la production et la vente du thé ainsi que des cultures du café, de l'hévéa (caoutchouc) et de cannelle qui prennent leurs essors, après que les planteurs aient fait venir en grand nombre des Tamouls d'Inde, une main-d'œuvre peu coûteuse déjà au fait des méthodes de travail britanniques.

L'indépendance sri lankaise est obtenue lentement. C'est seulement en 1931 que le royaume britannique autorise une autonomie partielle au Sri Lanka. Une quinzaine d'années plus tard, le pays récupère totalement son indépendance et il devient ainsi un dominion du Commonwealth.

En 1972, Ceylan se réapproprie son ancien nom, Lanka (l'île resplendissante), précédé d'un Sri à la connotation sacrée.

En 1977, une modification de la loi reconnaît le tamoul comme langue officielle (au même titre que le cinghalais).





LE SRI LANKA EN BREF

Informations générales

- Situation : état insulaire de l'océan indien au sud est de l'Inde
- Capitale : Colombo, Sri Jayawardenapura Kotte
- Superficie terrestre : 64 740 km
- Superficie maritime : 870 km²
- Population : 21 400 825 hab (2019)
- Densité : 341 hab./km²
- Religions : Bouddhistes (69 %), hindouisme (15 %), musulmans (8 %), christianisme (8 %)



- Langues : Cinghalais, tamoul , anglais
- Monnaie : La roupie sri lankaise (LKR ou Rs)
- Nature du régime : République démocratique
- Chef de l'Etat : Gotabaya Rajapaksa
- Ressources principales : Tourisme, industrie du thé, industrie du textile, agriculture

Le Sri Lanka est à GMT+5h00. En été, quand il est 12h00 à Paris, il est 15h30 à Colombo. En hiver, quand il est 12h00 à Paris, il est 16h30 à Colombo.

**L'île est divisée en 25 districts :**

- Ampara
- Anuradhapura
- Badulla
- Batticaloa
- Colombo
- Galle
- Gampaha
- Hambantota
- Jaffna
- Kalutara
- Kandy
- Kegalle
- Kilinochchi
- Kurunegala
- Mannar
- Matale
- Matara
- Monaragala
- Mullaitivu
- Nuwara Eliya
- Polonnaruwa
- Puttalam
- Ratnapura
- Trincomalee
- Vavuniya

Distances approximatives du Sri Lanka

- 2427 km de New Delhi
- 1034 km des Maldives
- 2372 km de la Thaïlande
- 3914 km de la Chine
- 8492 km de la France
- 6810 km de l'Australie

Le drapeau du Sri Lanka

Le drapeau du Sri Lanka, aussi appelé drapeau du Lion, est composé d'un lion d'or tenant une épée dans sa patte avant droite, posé sur un fond pourpre avec quatre-feuilles de pipal ou Bo dans chaque coin et de bandes verticales verte et orange situées à la hampe.



- Le lion représente l'origine cinghalaise et la force de la nation.
- Les feuilles de Bo représentent le bouddhisme et son influence sur la nation ainsi les 4 feuilles renvoient à quatre vertus notamment la gentillesse, l'amabilité, le bonheur et la sérénité.
- L'épée du lion représente la souveraineté de la nation.



- Les cheveux bouclés sur la tête du lion représentent la pratique religieuse, la sagesse et la méditation.
- La barbe du lion représente la pureté des mots.
- La poignée de l'épée représente les 4 éléments : l'eau, le feu, l'air et la terre.
- La bande verticale orange représente l'ethnie tamoule quant à la bande verticale verte, la foi musulmane et l'ethnie maure.
- La bordure jaune entourant le drapeau représente les autres populations vivant au Sri Lanka.
- Le fond bordeaux renvoie aux autres religions minoritaires et aux groupes ethniques portugais et hollandais ainsi qu'au riche héritage colonial du pays.
- Le nez du lion renvoie à l'intelligence.

AVANT LE DÉPART

La monnaie au Sri Lanka

Nom de la devise : Roupie Sri Lankaise

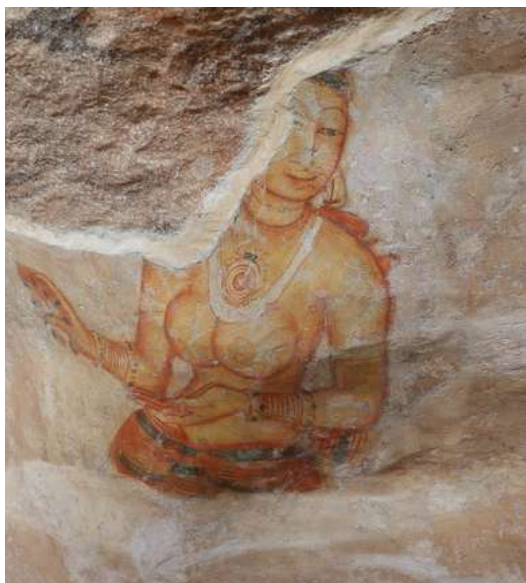
Taux de conversion : 1 euro = environ 326,89 Rs

Le cours varie fréquemment

(dernière de mise à jour : 07/042022)



Les cartes de paiement international sont acceptées partout. Les hôtels, restaurants et boutiques affichent parfois leurs tarifs en devises étrangères.



Banques et bureaux de change

Le change peut s'effectuer en ville autant dans les banques que les bureaux de change ou encore les hôtels où les taux de change sont cependant moins intéressants ; n'hésitez surtout pas à comparer les frais de change ceux-ci pouvant varier du simple au quintuple d'un bureau à un autre.

Un autre moyen de vous procurer des roupies sri lankaises est de vous tourner vers un distributeur (ATM) facilement disponible dans les grandes agglomérations.

Lors de vos échanges, pensez à demander des petites coupures (100Rs max.) bien plus pratiques à écouler.

Les banques sont ouvertes du lundi au vendredi, de 09 h à 15 h.

- Utilisation d'un distributeur anglophone



En général, le mode d'utilisation des distributeurs automatiques (" ATM " en anglais) est identique à la France. Si la langue française n'est pas disponible, sélectionnez l'anglais.

Pour faire un retrait, sélectionnez " Withdrawal ", puis " Checking Account " (Compte Courant), pour procéder au retrait, validez l'opération de " Debit ". Indiquez ensuite le montant (" Amount ") du retrait et validez (" Enter ").



À la question " Would you like a receipt ? ", répondez " Yes " et gardez soigneusement votre reçu.

Ne vous inquiétez pas, si toutefois, vous vous trompez dans ces différentes options, la transaction sera automatiquement refusée.)





- **Cartes de paiement**

La plupart des cartes telles qu'American Express, Visa, MasterCard, Eurocard et Diners Club sont acceptées dans les grandes villes, donc inutiles d'emporter avec vous de grandes sommes en liquide ; à l'inverse, prenez le strict minimum si vous prévoyez des visites en province.

- **Frais de retrait**

L'euro n'étant pas la monnaie du pays, une commission sera retenue à chaque retrait. Les frais de retrait varient selon les banques et se composent en général d'un frais fixe de 3 euros en moyenne et d'une commission entre 2 et 3 % du montant retiré, qui vous sera mentionnée lors du retrait.



Certaines banques ont des partenariats avec des banques étrangères et vous pourrez profiter de leur réseau pour bénéficier de frais avantageux ou même de retraits sans frais. Renseignez-vous auprès de votre conseiller bancaire.

- **Êtes-vous couvert avec votre carte bancaire ?**

Avant d'entamer toute démarche de souscription à une assurance complémentaire pour votre voyage, vérifiez que vous n'êtes pas déjà couvert par les assurances-assistance incluses avec votre carte bancaire. Visa®, MasterCard®, American Express®, toutes incluent une couverture spécifique qui varie selon le modèle de carte.

Les cartes bancaires haut de gamme de type Gold® ou Visa Premier® permettent aisément de se passer d'assurance complémentaire. Ces services attachés à la carte peuvent donc se révéler d'un grand secours, l'étendue des prestations ne dépendant que de l'abonnement choisi. Il est néanmoins impératif de vérifier la liste des pays couverts, tous ne donnant pas droit aux mêmes prestations.

De plus, certaines cartes bancaires en plus d'assurer le propriétaire assurent également leurs proches parents lorsqu'ils voyagent ensemble ou séparément. Pensez toutefois à vérifier la date de validité de votre carte.



Pourboires et marchandage

Les hôtels et restaurants ajoutent automatiquement aux factures 10 % de « taxe de service ». Les serveurs et bagagistes attendent un pourboire.

100Rs seront grandement appréciés (150 à 200 Rs si vous trouvez le service excellent) , pour un guide effectuant ses voyages avec vous prévoyez 200 Rs par jour , dans les hôtels et restaurants, il est d'usage de laisser 5 à 10 % de la note.

Concernant le marchandage, il est coutumier au Sri Lanka donc n'hésitez pas à négocier vos achats dans la limite du raisonnable et sans obligation d'acheter non plus.

Téléphone, Internet et Électricité

- Téléphone

Indicatif téléphonique national : 94

Pour appeler le Sri Lanka depuis la France, composer 00 + 94 (indicatif du pays) + l'indicatif de la ville (Colombo : 1 ; Kandy : 8 ; Galle : 9) + numéro du correspondant.

Pour appeler la France depuis le Sri Lanka, composer 00 + 33 + numéro du correspondant sans le 0 initial. Les numéros de téléphone changent fréquemment, ce qui rend parfois difficiles les liaisons intérieures.

Dans toutes les villes, on trouve des kiosques ou de petites agences (panneaux rouges) qui permettent de téléphoner facilement à l'étranger (IDD, International Direct Dialing) et pour un prix raisonnable par rapport aux hôtels. Se faire préciser le coût à la minute.

Les tarifs de ces officines sont libres ; il est donc utile de les comparer. Les tarifs sont minorés le soir à partir de 22 h, le week-end à partir du samedi midi, les jours fériés et de poya (pleine lune).





- **Internet**

En la matière, le Sri Lanka est en retard par rapport à son voisin indien. Si Colombo et Kandy sont bien équipées, les cybercafés se font rares dans le reste du pays ; la plupart ne sont que des centres téléphoniques équipés d'un ou deux vieux ordinateurs. La connexion se fait par modem, avec lenteur et à prix assez élevé (tarif à la minute). Les problèmes techniques sont fréquents.

- **Électricité**

Le courant est de type 230-240 volts 50 Hz mais, héritage de la colonisation britannique, les prises anglaises nécessitent un adaptateur.



SÉCURITÉ

Alimentation et boissons

Le climat, de type tropical du Sri Lanka, est particulièrement favorable à la prolifération de germes en tout genre.

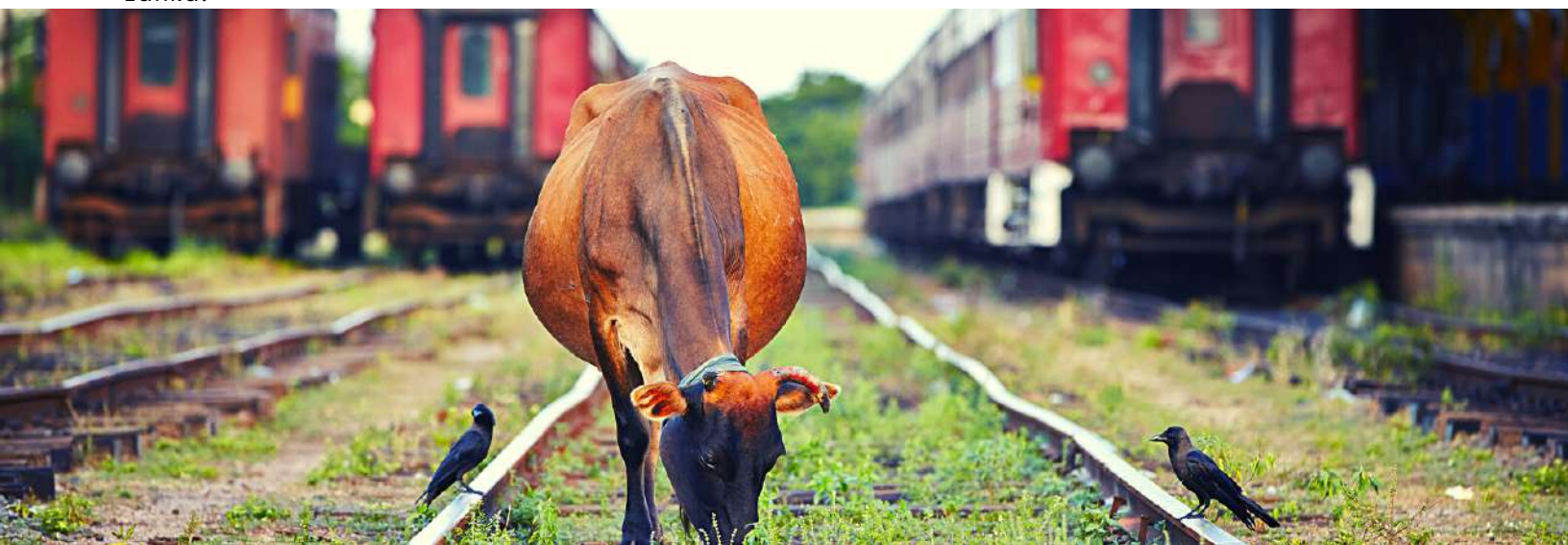
Des précautions sanitaires strictes s'imposent donc :

- Ne buvez que de l'eau en bouteille, décapsulée par vos soins ou sous vos yeux ;
- Ne ne buvez pas de l'eau du robinet ;
- Ne consommez jamais de glaçons, "siège de toutes les bactéries et virus du pays" ;
- Lavez-vous régulièrement les mains ;
- Privilégiez les aliments cuits aux aliments crus.

Médicaments et médecins

Vous trouverez facilement la plupart des médicaments indispensables dans les pharmacies au Sri Lanka. Pour les comprimés et gélules vendus à l'unité, demandez à voir leur boîte pour contrôler la date de péremption.

En général, la plupart des médecins au Sri Lanka pratiquent la médecine ayurvédique. Vous trouverez de très bons médecins dans les grandes villes telles que Kandy et Colombo. Concernant les hôpitaux et les cliniques, consultez le site de l'ambassade de France au Sri Lanka.



Nous vous rappelons qu'avant toute hospitalisation, vous devez en informer l'ambassade de France, ou votre assurance, qui pourront vous recommander un établissement sûr.

Conseils sur place

- Prenez suffisamment de médicaments pour toute la durée de votre séjour.
- Gardez vos médicaments dans leurs emballages d'origine.
- Pas de médicaments sans consultation.
- Soyez vigilant face aux contrefaçons.
- N'achetez vos médicaments qu'auprès de revendeurs officiels (pharmacies).

Comportement à adopter sur place

- Il est conseillé aux femmes d'éviter de marcher seules, dans les zones peu fréquentées, après la nuit tombée, sur les plages.
- Les Sri Lankais sont assez pudiques, évitez donc les mini-shorts, hauts de maillot ou vêtements transparents.
- Veillez à vous couvrir les jambes et les épaules pour accéder aux sites touristiques tels que les temples et autres lieux sacrés.
- Ne vous prenez pas en photo en tournant le dos à Bouddha : c'est une offense pour les bouddhistes.
- Il est interdit de prendre des photos dans certains temples, alors veillez à bien respecter les consignes.
- Il est également déconseillé de prendre en photo les locaux en pleine prière sans leur permission.



FORMALITÉS ET SANTÉ

Passeport et Visa

Passeport biométrique en cours de validité, valable 6 mois après la date de retour, pour les ressortissants français, belges et suisses.

Pour les autres nationalités, se renseigner auprès du consulat ou de l'ambassade. Si vous voyagez avec vos enfants, sachez que les mineurs, quel que soit leur âge, doivent eux aussi avoir un passeport individuel. Toutefois, si l'enfant de moins de quinze ans, est porté sur votre passeport délivré avant le 12 juin 2006, cette inscription est valable jusqu'au terme de la validité du passeport. Un mineur voyageant seul n'a pas besoin d'autorisation de sortie du territoire s'il a un passeport individuel.

Visa obligatoire pour les ressortissants français, belges et suisses. L'obtention doit être préalable à l'embarquement (Elle se fait sur le site www.eta.gov.lk) et le visa de 30 jours, payable en ligne, coûte 20 dollars US environ (il est toutefois gratuit pour les enfants de moins de 12 ans.) Pour les autres nationalités, se renseigner auprès du consulat ou de l'ambassade.





Santé

Aucune vaccination n'est administrativement obligatoire pour les voyageurs en provenance d'Europe. Il convient cependant d'être à jour pour les vaccinations « universelles » : diphtérie, tétanos, polio, hépatite B.

La vaccination contre la fièvre typhoïde est également conseillée. Pour les expatriés et les séjours ruraux supérieurs à un mois, faire le vaccin contre l'encéphalite japonaise.

Le traitement contre le paludisme n'est pas indispensable

que si vous envisagez de partir en période de mousson, de séjourner dans une petite ville ou de dormir dans la brousse. Ne buvez surtout pas l'eau du robinet, car elle est non potable, privilégiez les eaux minérales en bouteille et/ou boissons gazeuses décapsulées devant vous.

- **Conseils de santé**

À Colombo, les infrastructures médicales sont satisfaisantes cependant en cas de problème, il vous faudra absolument consulter votre compagnie d'assistance et, au besoin, les services de l'ambassade de France à Colombo.

Quelques numéros utiles :

Numéro d'urgence généralisé à tout le pays : 119

Police touristique : + 94 112 433 342

Ambulance (General Hospital, gratuit) : + 94 11 2691 111

Police de la circulation : + 94 11 251 89 50 ou + 94 11 251 89 26

Quelques adresses utiles :

Ambassade du Sri Lanka en France

16, rue Spontini

75016 Paris

Tél : 01.55.73.31.31

Courriel : sl.france@wanadoo.fr

Ambassade de France au Sri Lanka

89, Rosmead Place 7

Colombo

Tel : +94 11 263 94 00

En cas d'urgence : +94 777 38 59 27

Courriel : contact@ambafrance-lk.org

Ambassade du Sri Lanka en Belgique

27, rue Jules Lejeune

1050 Ixelles

Tél : +32 2 344 55 85

Courriel : secretariat@srilankaembassy.be

Consulat du Sri Lanka à Genève

56, rue Moillebeau

1209 Genève

Tél : + 41 22 919 12 50 (visa)

41 22 788 24 41 (passeport)

Courriel : consulate@lankamission.org

Consul de Belgique au Sri Lanka

05, Alwis Place

LK-00300 Colombo 03

Tél : + 94 11 238 75 11

Ambassade de Suisse

63, Srimath R.G. Senanayake Mawatha
(Gregory's road)

Colombo 7

Tél : + 94 11 269 51 17

Courriel : colombo@eda.admin.ch

Office de tourisme du Sri Lanka

11, rue Blanche - 75009

Tél. : 01 53 25 04 25 Fax : 01 53 25 11 12

Email : info@srilanka.fr

Web : www.srilanka.fr





FAIRE SES BAGAGES

Prévoyez des vêtements légers en coton, des lunettes de soleil, une crème solaire, un chapeau ou une casquette pour vous protéger du soleil et un maillot de bain pour les étapes balnéaires. Prenez des vêtements légers, pour les séjours pendant la mousson et des vêtements chauds pour les séjours en montagne ainsi que des chaussures de marche, mais aussi une paire de sandales solides.

Les vêtements longs sont vivement recommandés en soirée pour vous protéger des piqûres de moustiques. Pensez également à apporter un répulsif anti-insecte et une pommade apaisante en cas de piqûre.

Pour les visites de sites religieux ou sacrés, prévoyez des vêtements couvrant les épaules et les genoux et des chaussures ou sandales faciles à enlever comme vous devrez vous déchausser à l'entrée de ces sites.

Enfin, pour ne rien perdre de votre séjour, pensez à vos appareils photo avec leurs cartes mémoire au besoin, une lampe torche en cas de coupures de courant et une trousse de première nécessité avec les produits courants.

Si vous suivez un traitement, pensez à prendre votre ordonnance en cas de contrôle douanier.

Douane au Sri Lanka

De manière générale, les douanes sri lankaises ne sont pas très regardantes vis-à-vis des touristes à leur entrée sur le territoire, mais toute précaution est bonne à prendre ainsi vous trouverez ci-dessous la réglementation en vigueur :

- Vêtements et effets personnels usagés.
- L'importation de cigarettes n'est pas autorisée
- 1,5 L de spiritueux et 2 L de vin
- 250 ml d'eau de toilette pour usage personnel
- Cadeaux d'une valeur n'excédant pas 250 \$



En revanche lors de votre retour, vous êtes plus à même de subir un contrôle et quelques règles s'imposent :

- En duty free, seuls 10 kg de thé sont autorisés par personne contre 5 kg si vous les achetez directement en plantation.
- L'export de souvenirs et pierres précieuses est toléré, mais vous devrez procurer les reçus aux autorités.





LE CLIMAT

Avec son climat tropical alternant entre période de mousson et période de sèche, le Sri Lanka peut être visité toute l'année avec des températures tournant autour de 25° et 31 °C de moyenne en journée, mais se rafraîchissent nettement dès que l'on monte en altitude avec par exemple, près de 15 °C au Pic d'Adam.

Concernant les moussons, la grande mousson propre au sud-ouest s'étend d'ordre général de mai à septembre, l'atmosphère est moite et les averses certes fortes ne durent pas bien longtemps ; la petite mousson du nord-est s'étend elle d'octobre à février et bien que celle-ci apporte des températures relativement

plus fraîches à l'inverse de sa "grande sœur" elle ne se produit parfois pas.

Les personnes voyageant avec des enfants peuvent alors tout à fait prévoir un voyage au Sri Lanka lors des grandes vacances scolaires (juillet / août); les températures moins élevées favorisent en effet les différentes visites et excursions de plus la nature est à cette période luxuriante et vous aurez la chance de croiser bien plus d'animaux lors de vos visites dans les différents parcs nationaux du pays.

Quand et où partir ?

Janvier

C'est le mois idéal pour passer un séjour dans le sud de l'île et pourquoi pas observer les baleines ou les dauphins, fréquemment présents au large des côtes de Mirissa. Profitez du beau temps pour découvrir le Triangle Culturel, zone touristique regroupant de nombreux monuments célèbres. La fête des moissons, Thai Pongal, a lieu durant le mois. En prévision des festivités, les maisons sont entièrement nettoyées et décorées et les visiteurs sont reçus avec un repas de fête.

Février

Durant cette période, les jours de pluie se font rares et les températures sont agréablement chaudes, allant jusqu'à 31 °C. Pour se rafraîchir, préférez visiter les hauteurs avec la ville de Nuwara Eliya et ses champs de thé tandis que les amateurs de surf se dirigeront vers Hikkaduwa, un des meilleurs spots de l'île. En février, c'est Navam, la fête de la pleine lune. À l'occasion, vous pourrez admirer diverses parades colorées avec des danseurs et des éléphants.



Au printemps

Le printemps est la saison idéale pour la plongée sous-marine et le surf. Sur la côte sud, vous trouverez des centres de plongée qui proposent baptêmes et formations PADI, pour explorer sites coralliens et épaves. Les surfeurs profiteront pour glisser sur les vagues d'Hikkaduwa, le spot le plus fréquenté du Sri Lanka. Mars est le mois idéal pour partir au Sri Lanka.

Mars

L'un des meilleurs mois pour se rendre au Sri Lanka, sur la côte Sud-Ouest et sur la côte Nord-Est. Pour parcourir l'ensemble du pays à moindre frais, le meilleur compromis est notamment en mars. Profiter de cette période pour faire de la plongée, la visibilité est alors de 15 mètres environ, et la température de l'eau autour de 28 °C.



Avril

La météo avantage les plages du sud-est de l'île. Les surfeurs confirmés se donnent rendez-vous à Arugam Bay, spot incontournable et mondialement réputé. Vous pourrez assister au nouvel an sri lankais (nouvelle année cinghalaise et tamoule). La nouvelle année sri lankaise est fêtée entre le 12 et 15 avril par toute la communauté cinghalaise et tamoule. Elle lie les deux principaux groupes ethniques qui partagent les mêmes coutumes et traditions ancestrales.

Les maisons sont nettoyées, on revêt des vêtements neufs aux couleurs qui portent chance et le riz fraîchement récoltés est utilisé pour préparer le riz-au-lait (kiribath en cinghalais et parl choru en tamoul) dans des plats neufs. On prépare également des sucreries traditionnelles délicieuses. Parmi les réjouissances : des jeux traditionnels et de bons moments de détente dans une atmosphère où l'hospitalité est le maître-mot.





Mai

Le début de la grande mousson pendant la saison de Yala : au sud-ouest, sur la côte occidentale (Colombo, Negombo, Galle) et sur tout le sud de l'île. L'atmosphère est moite et collante avec près de 95 % d'humidité. Vous aurez, cependant l'occasion de participer à la fête de Vesak, le jour de la pleine lune, important pour les bouddhistes. Il commémore la naissance, l'illumination et le décès de Bouddha. C'est une fête gaie et colorée, qui égaye les rues, les maisons et les places publiques de superbes lanternes de papier fait main et de fabuleuses illuminations. L'observance des préceptes bouddhistes (sil) et l'installation de stands dans les rues (dansala) proposant gratuitement des repas et boissons aux passants sont les points forts de cette fête.

En été

En été, la grande mousson occupe les territoires Sud et Ouest de l'île. Durant cette période, le climat est plus humide et les averses fréquentes. Néanmoins, ces pluies sont de courte durée et le soleil est toujours au rendez-vous, notamment sur la côte Est. De plus, la luminosité est superbe après les pluies, profitez-en pour réaliser de magnifiques clichés. En cette période de basse saison, les offres promotionnelles aériennes et hôtelières sont nombreuses, alors si vous voulez visiter le Sri Lanka à petit prix, c'est le moment !



Juin

Avec les températures qui varient entre 25°C et 30°C, les hautes terres centrales vous accueilleront, avec leur climat plus tempéré. En juin, Poson, le festival de pleine lune, commémore l'arrivée du bouddhisme au Sri Lanka. C'est l'occasion de défilés, illuminations et pèlerinages vers Anuradhapura, l'ancienne capitale.

Juillet

À défaut de pouvoir parcourir les nombreux parcs naturels à cause des averses fréquentes, la visites des temples et sanctuaires reste une bonne alternative. Pendant les mois de juillet et août, les Fêtes d'Esala sont célébrés dans tout le pays en l'honneur du premier sermon de Bouddha, la plus belle se déroulant à Kandy sur une période de près de dix jours.

Août

C'est un des mois intermédiaire entre les deux moussons. Les pluies sont de moins en moins présentes, et le soleil brille comme jamais. Cependant, évitez le littoral et les eaux agitées et privilégiez les parcs et forêts pour découvrir la faune et la flore du pays.

En août, à Colombo, on célèbre Vel, festival hindou commémorant une victoire ancienne sur les forces du mal. Une parade traverse la ville et des feuilles de bananiers et de palmiers sont agitées à mesure de défilé.

Septembre

La température varie entre 25 °C et 30 °C. La pluie amène beaucoup de chaleur. C'est rare qu'il pleut toute la journée.

En général, après une grosse pluie qui ne dure que peu de temps apparaît ensuite le rayonnement du soleil sauf dans le centre montagneux Kandy, Nuwara Eliya Ella où il pleut en continue.

Octobre

La deuxième saison a lieu en octobre et en novembre. Durant cette saison, peuvent survenir les cyclones tropicaux avec un ciel couvert et des pluies dans le sud-ouest, le nord-est et la partie orientale de l'île.

Vous pourrez assister à Deepawali, fête des Lumières, l'occasion pour les Hindous, d'allumer des lampes à huile dans chaque maison tamoule et de vénérer le retour d'exil de Rama et la déesse de la prospérité Lakshmi.

Novembre

C'est la période idéale pour observer et nager avec les dauphins et les baleines. Les principaux ports de ces mammifères au Sri Lanka se situent sur la côte Est à Trincomalee, les endroits éloignés de la plage de Alankuda, à Kalpitiya, sur la côte Ouest et Mirissa ou Dondra, au sud. En outre, les villes côtières de l'Ouest de Alutgama, Ambalangoda et Hikkaduwa offrent également la possibilité de les apercevoir.





En hiver

Ce sont les meilleurs mois pour visiter le Sri Lanka. Le ciel est clair et les températures supportables, variant entre 27 °C et 31 °C. L'ensoleillement vous poussera vers les côtes pour profiter au maximum du magnifique littoral sud et de ses nombreuses activités.

Le climat, très agréable en cette saison, sera propice aux visites des différents sites culturels de l'île. Durant l'hiver, les festivités ne manqueront pas et c'est avec plaisir que vous y serez convié.

Décembre

Pendant que la petite mousson sévit au Nord Est de l'île, la côte ouest vous ravira avec son climat chaud à 30 °C et ses eaux cristallines. Entre spots de plongée au large de Weligama et magnifiques plages de sable blanc à Galle, vous aurez l'embarras du choix.

C'est aussi le début des processions de fidèles vers l'Adam's Peak et la célébration de l'arrivée de l'arbre Bo sur l'île. C'est pour vous l'occasion de participer aux nombreuses festivités qui animent tout le pays.



Côte Ouest



Côte Est



Triangle Culturel



Région Montagnaise





TOUR D'HORIZON DU SRI LANKA

Se déplacer au Sri Lanka

- **Les routes**

La conduite étant rendue difficile et dangereuse par divers facteurs, il est fortement conseillé de faire appel aux services d'un chauffeur. La conduite se fait à gauche. Si vous décidez de conduire, il vous faudra convertir votre permis de conduire national ou international en permis de conduire sri-lankais.



- **Train**

Le réseau ferré, héritage de la colonie britannique, présente près de 1 500 km de voies ferrées. Le train est un excellent moyen de transport pour l'ambiance qui règne dans ses wagons, pour la beauté des paysages traversés et pour la sécurité qu'il apporte, comparé au bus.

Alors bien sûr, c'est lent, c'est long, les trains sont vieux, mais ce moyen de transport est sûr et bon marché. Les réservations sont impossibles à cause du manque de place. Les horaires fixés sont rarement respectés.

Évitez dans la mesure du possible les omnibus, très lents, au profit des express. Toujours conserver son billet, contrôlé dans le train et exigé à la sortie.

- **Autobus**

Le réseau d'autobus couvre l'ensemble du territoire. Il existe 2 grandes familles de bus : ceux de la compagnie gouvernementale CTB (Ceylon Transport Board) et ceux des innombrables compagnies privées.





Il est préférable de ne pas prendre le bus pour de longs trajets. Les accidents sont très nombreux, en raison de la vétusté du réseau, mais aussi du non-respect du code de la route, notamment des limitations de vitesse. Préférer le train dans la mesure du possible.

- **Le three-wheeler (tuk-tuk)**

Ces engins, connus sous le nom de rickshaws occupent une place importante dans la circulation de la capitale et des principales localités, mais ils sont aussi très pratiques sur de petites distances en périphérie des villes.

Ces triporteurs dans lesquels on peut monter jusqu'à 3, en se serrant bien. Il faut négocier le prix avant de monter sur la base d'une quinzaine de roupies le kilomètre.

Attention, ils sont rapides mais très polluants.



Que faire au Sri Lanka ?

- **Colombo**

Capitale économique de l'île, Colombo se prête parfaitement aux balades dans les rues baignées par l'odeur des épices avec ses vestiges de l'architecture britannique.

Vous y trouverez également le musée national, les églises portugaises et le bazar de Pettah. Nous vous recommandons vivement de faire un tour sous les arcades de Cargills, les alentours de la President House et la Clock Tower.

(Si votre itinéraire le permet, prenez le temps de passer également à Négombo à environ 20 minutes de l'aéroport afin de profiter du fameux marché aux poissons et faire une balade en pirogue dans la mangrove.)

- **Le Rocher du Lion de Sigiriya**

Aussi appelé le « Rocher de Sigiriya », le Rocher du Lion est l'un des vestiges historiques les plus impressionnants du Sri Lanka. Classé au patrimoine mondial de l'UNESCO, le rocher de 370 mètres de hauteur abrite sur son sommet une ancienne forteresse datant de plus de 1500 ans d'où vous accéderez en empruntant les quelque 1200 marches.

Lors de votre ascension, vous pourrez découvrir la célèbre galerie des Demoiselles de Sigiriya et enfin au sommet, une magnifique vue sur les environs.



- **Le temple d'or et les grottes de Dambulla**

Véritable merveille culturelle et artistique du Sri Lanka, le temple d'or et les grottes de Dambulla faisant également partie du patrimoine mondial de l'UNESCO est un autre incontournable d'un voyage au Sri Lanka. Creusé à même la roche, ce site abrite l'un des lieux les plus sacrés du pays.

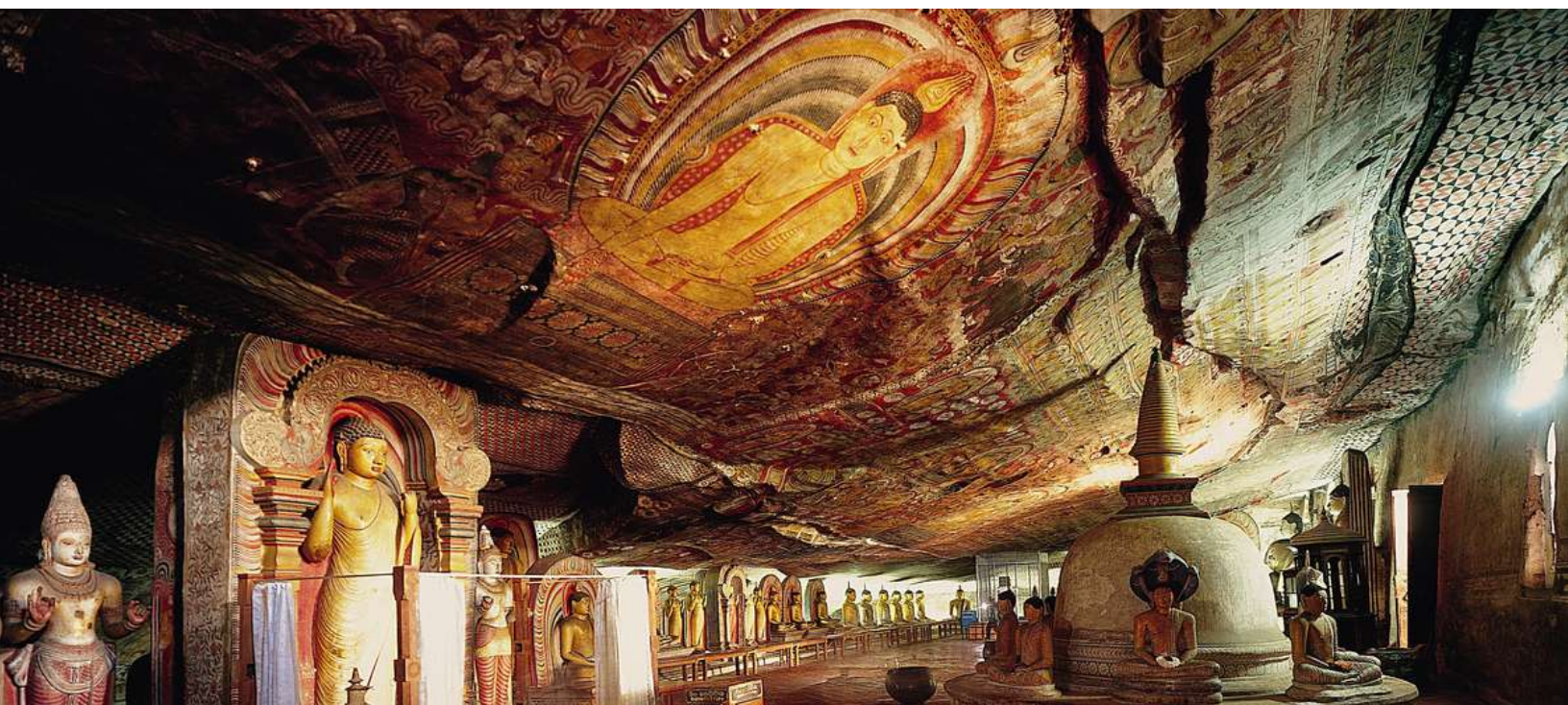
Vous pourrez y admirer des peintures murales, de nombreuses statues de Bouddha, quelques statues de divinités et effigies royales.

- **L'ascension du Pic d'Adam**

Culminant à 2243 m d'altitude, le Pic d'Adam est l'un des principaux lieux de pèlerinage du Sri Lanka. Également appelé Sri Pada, signifiant « empreinte sacrée » en cingalais, ce site aurait été le dernier lieu de résidence de Bouddha.

Il n'est pas nécessaire d'être un grand sportif pour faire l'ascension et la vue au sommet en vaut largement le détour.

Infos pratiques : l'ascension du Pic d'Adam se fait de préférence aux mois de mars ou d'avril ou durant les pèlerinages de décembre à mars.



- **Le parc national de Yala**

C'est le parc national, le plus populaire et le deuxième plus grand parc national du Sri Lanka, le léopard y est une véritable star. Très bon au jeu de cache-cache, vous aurez peut-être la chance d'en croiser un.

Vous pourrez également observer de nombreuses espèces d'oiseaux, des singes, des crocodiles et des éléphants. Nous vous recommandons de faire un safari 4x4 au Parc National de Yala, pour la réservation veillez à vous y prendre à l'avance pour bénéficier de meilleurs tarifs.

- **Les hauteurs de Nuwara Eliya**

La ville de Nuwara Eliya contraste avec le reste du pays, fini les plages, les temples et les éléphants, vous ne verrez que des plantations de thé et des terrains de golf à perte de vue. Située au sud de Kandy, Nuwara Eliya est la ville la plus haute du Sri Lanka (1900 m).

Profitez-en pour percer le secret du thé de Ceylan et pourquoi pas, visiter une usine de thé ou faire la cueillette du thé avec les cueilleuses, une occasion parfaite pour faire une immersion dans la vie locale.

- **Parc national de Uda Walawe**

Ce parc national s'étend dans une plaine tropicale dont le cœur est un immense lac artificiel (Uda Walawe Reservoir) et est une zone habitée par des éléphants, des buffles et plus d'une centaine d'espèces d'oiseaux.





- **Les anciennes cités d'Anuradhapura ou Polonnaruwa**

Ces deux cités furent il y a longtemps les capitales du Sri Lanka et elles font partie du célèbre triangle culturel formé par trois villes (Sigiriya, Polonnaruwa et Anuradhapura).

Ce sont des sites archéologiques constitués d'une série de vestiges de l'architecture cingalaise s'étendant sur plusieurs kilomètres carrés. Nous vous recommandons de faire la visite de Polonnaruwa à vélo pour profiter pleinement de la sérénité des lieux.

Infos pratiques : Si vous pensez ne pas avoir suffisamment de temps pour faire tous les sites du triangle culturel, vous pouvez choisir entre ces deux sites.

- **Les plages du sud**

Réputée pour ses superbes plages de sable blanc bordées de cocotiers, le du sud du Sri Lanka, s'étendent de Negombo jusqu'à Hambantota. Vous aurez donc un vaste choix selon l'activité que vous souhaitez y faire : farniente, plongée, surfer, faire du snorkeling avec masques tubas, nager ou encore vous promener.

Parmi les plages du sud du Sri Lanka les plus paradisiaques, il y a celle de Mirissa, Talalla, Unawatuna, Tangale.



- **Kandy**

Située coeur du Sri Lanka et entourée de collines, elle fut la capitale du Sri Lanka du 14^{ème} au 19^{ème} siècle. Également capitale du bouddhisme cinghalais c'est là que se trouve le temple de la dent qui abrite une réplique de la dent de Bouddha.

Grimpez dans un tuk-tuk et baladez vous autour du lac avant d'aller faire vos emplettes sur le marché typique de Kandy.

- **Matale**

Situé au nord de Kandy et au milieu des montagnes, se trouve le fameux jardin d'épices de Matale où vous pourrez découvrir de nombreuses variétés indigènes telles que le poivre, la cardamome, la noix de muscade, le clous de girofle, le piment, le curcuma...

Des cours de cuisine locale y sont également dispensés.

- **Parc national de Minneriya**

Selon l'itinéraire de votre séjour, ce parc s'avère être une bonne alternative aux parcs du sud ; endroit idéal pour rencontrer des éléphants et de nombreuses espèces d'oiseaux dans leur milieu naturel ceux-ci sont rejoints en période sèche par d'autres animaux sauvages tels que des léopards, des buffles ou encore des crocodiles et ce grâce à ses 2 lacs qui leur servent d'abreuvoir.





- **Ratnapura**

Plus important gisement de saphirs du monde et domaine par excellence des pierres précieuses, la ville de Ratnapura offre plus de 20 variétés de pierres. La légende dit d'ailleurs que le roi Salomon a courtisé la reine de Saba avec une pierre de Ratnapura.

Il est possible de visiter le musée national dédié à l'information sur les pierres précieuses du Sri Lanka et du monde.

- **La ville de Galle**

Étape incontournable pour les adeptes d'histoire, Galle porte encore aujourd'hui les traces parfaitement préservées de l'ère coloniale.

Située au sud-ouest de l'île, Galle est le principal port du Sri Lanka et est composé de maisons de styles colonial aux tuiles rouges, d'églises baroques, de temples et de mosquées. La ville de Galle est réputée pour son calme et son charme rustique.

BUDGET

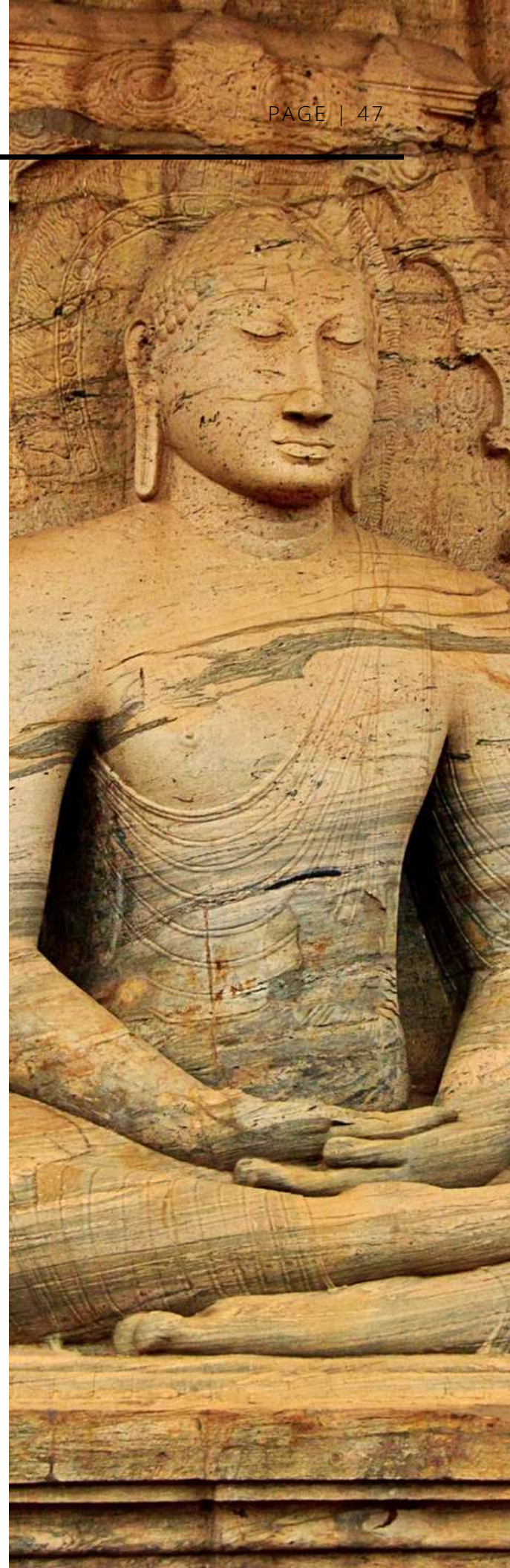
Le Sri Lanka est classé parmi les pays les moins chers au monde, le coût de la vie est en moyenne inférieur de -58 % par rapport à la France, même si les prix ont considérablement augmenté ces dernières années dus à l'augmentation des arrivées touristiques sur l'île.

- Sur place, prévoyez un budget d'au moins 46 €/jour et par personne pour vos dépenses quotidiennes.

Hébergement

Voici une fourchette de prix pour les hébergements au Sri Lanka sur la base d'une chambre double sans petit-déjeuner

- Pension et auberge : de 19 € à 46 €
- Hôtel 1 étoile : de 32 € à 46 €
- Hôtel 2 étoiles : de 36 € à 63 €
- Hôtel 3 étoiles : de 47 € à 98 €
- Hôtel 4 étoiles : de 85 € à 193 €
- Hôtel 5 étoiles : de 152 € à 275 €
- Hôtel avec piscine : de 50 € à 198 €





Transport

- Bus locaux et trains : 0,10 € et 5 €
- Voiture privé avec chauffeur : 50 à 80 €

Repas et boisson

- Bouteille d'eau : 0.17 €
- Soda : 0.34 €
- Cappuccino : 1.42 €
- Bière locale : 1.24 €
- Bière étrangères : 2.1 €
- Rice & Curry sri lankais : 2 €
- Repas dans un restaurant local : minimum 2.84 €
- Repas plus haut de gamme ou occidentale : 8 à 11 €



SHOPPING & SOUVENIRS



Lors d'un voyage, on a toujours envie de ramener un petit souvenir de voyage pour soi ou pour offrir à un proche, voici le top 5 des souvenirs à ramener du Sri Lanka.

Le thé

Revenir du Sri Lanka sans ramener du thé, totalement inconcevable ! Sauf si vous n'aimez pas le thé, mais vous pourrez toujours en offrir en cadeau. Thé noir, thé vert ou thé blanc, il y en a pour tous les goûts. Privilégiez les petits producteurs pour contribuer à l'économie locale.

Les pierres précieuses

Le Sri Lanka possède la plus forte densité de pierres précieuses de la planète. Coûteuses certes, mais ça fera un excellent cadeau à s'offrir ou à offrir à une personne chère à vos yeux. Saphirs, pierres de lune, émeraudes, améthyste, oeil de chat, rubis ou aigues-marines, vous n'aurez que l'embarras du choix. Veuillez toutefois à bien vérifier l'authenticité d'une pierre avant de l'acheter.

Des batiks

Ce sont des pièces de tissu peint grâce à une technique traditionnelle particulière, représentant des scènes de vie du Sri Lanka. Composées de motifs riches et particulièrement colorés, vous pourrez les utiliser comme décoration, paréo ou foulard. Vous en trouverez dans les boutiques à Kandy.



Des baumes et produits ayurvédiques

L'ayurvéda est une médecine traditionnelle très ancienne et très réputée au Sri Lanka, basé sur l'équilibre des énergies qui utilise de nombreuses plantes. Vous succomberez sûrement à un massage ayurvédique personnalisé à base d'huiles essentielles.

Des statuettes en bois ou en pierre

Vous en trouverez dans une multitude d'échoppes de souvenirs. Vous en trouverez de toute forme et de toute taille, dont les célèbres statuettes d'éléphant, l'animal emblématique du Sri Lanka. Vous trouverez également des effigies de Bouddha et de certaines divinités hindous.

Conseils pratiques : En Asie, négocier est une pratique normale, alors ne soyez pas timides, vous ferez de très bonnes affaires.



Un sari et un sarong

Datant de plus de 100 siècles avant J-C, le sari est une large bande de tissu d'environ 1 m 20 de large sur 5.5 à 10 m. Il se porte sur un jupon et une blouse serrée laissant le ventre nu.

Pour les hommes, il se porte autour de leur taille. Les hommes le font tenir en le nouant devant eux ou plus rarement avec une ceinture. Il descend généralement jusqu'aux pieds, mais il peut être facilement remonté aux genoux pour les hommes qui sont au bord de la mer.





LES SPÉCIALITÉS CULINAIRES DU SRI LANKA

Les pays d'Asie possèdent une cuisine locale riche et variée. Le Sri Lanka n'y fait pas exception. Voici notre top 5 des spécialités culinaires à ne pas manquer lors de votre voyage au Sri Lanka.

Le Rice & Curry

Plat national du Sri Lanka, c'est un plat constitué de plusieurs currys différents à base de légumes et/ou de viandes, préparés dans des sauces variées accompagnés de riz. Le lait de coco et les épices tels que le poivre, le cumin, le safran, le piment, le curcuma seront à l'honneur.

Les hoppers

Les hoppers, ce sont un peu les crêpes ou les pancakes du Sri Lanka, que vous verrez un peu partout et en particulier au petit-déjeuner. Ils sont faits à base de farine de riz et de lait de coco et sont servis avec différents chutneys et condiments et d'y ajouter un oeuf au centre si vous souhaitez un egg-hopper, c'est un vrai délice !





Le kottu roti

Un grand incontournable du street food sri lankais, le kottu roti est un plat fait à base de roti, coupés en fines lamelles et cuits sur une plaque de fer avec des légumes et des oeufs ou de la viande, selon vos choix, le tout relevé avec des épices et de la sauce soja. Délicieux, pas cher et consistant, c'est l'un des plats typiques de street food au Sri Lanka à essayer absolument.

Les Vadai

Place maintenant à un snack typique du Sri Lanka, idéal pour les petites faims. Ce sont des beignets épicés fait à base de lentille qui sont très populaires au Sri Lanka. Vous en trouverez dans les petites échoppes de street food ou auprès des vendeurs ambulants dans les gares ou les trains.

Chutneys

Le chutney est une préparation à base de fruits ou de légumes principalement de mangues, de dattes ou de citrons verts cuits dans du sucre, du vinaigre, des oignons et des épices. Ils se conservent très longtemps et accompagnent l'incontournable rice and curry.



Le curd

C'est du lait caillé de bufflonne vendu dans des pots en terre cuite. Il se déguste souvent avec du miel de kitul, une variété de palmier.

Les jus de fruits frais (palathuru yusha)

À consommer sans modération ! Les jus pressés sont partout, vous en trouverez à base d'ananas, de mangue, de citron vert, de papaye, de fruit de la passion et de pastèque, pour les plus aventureux essayez le jus d'avocat, dépaysement garanti !

Les lassis

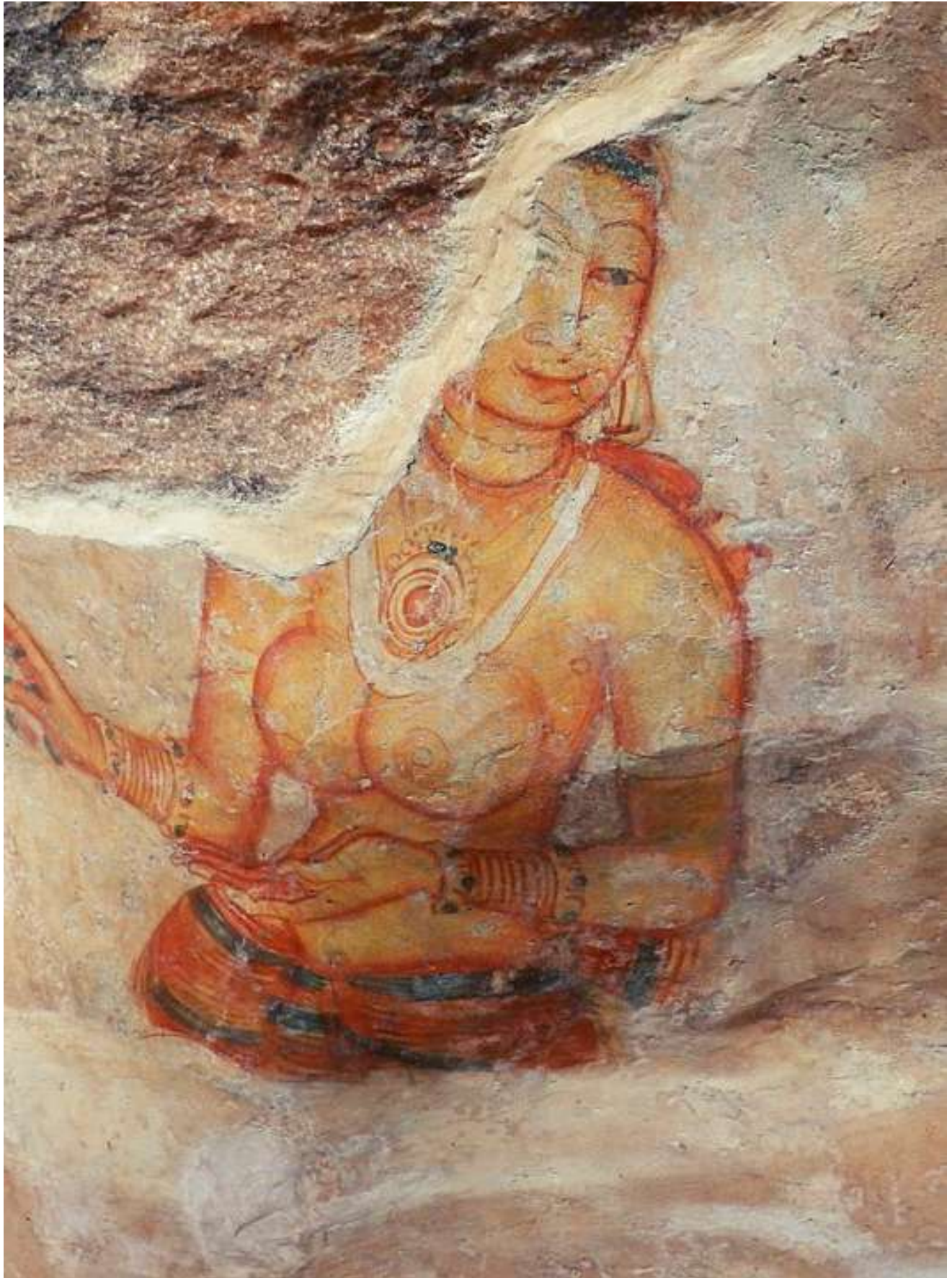
Originaires du Nord, c'est une boisson à base de lait fermenté qui peut se boire nature ou avec des fruits mixés.

Pol sambol

Autre classique de la cuisine sri lankaise, le pol sambol est réservé aux amateurs de piments. C'est un plat à base de piment rouge, de noix de coco, d'oignon, de sel, de citron et accompagné parfois de filets de poisson séché.

Le Watalappan

Pour ceux à la recherche d'un peu de douceur, le watalappan est l'un des desserts les plus populaires du Sri Lanka. C'est un flan léger à base de noix de coco, lait de coco, d'œufs, du jaggery, de la cannelle, de la muscade et un peu de cardamome. Rien de tel pour se rafraîchir après un plat épicé.





CULTURE SRI LANKAISE

La religion

La religion tient une place considérable dans la vie des Sri Lankais et semble être leur principale occupation. Elle correspond d'ailleurs à l'origine des communautés.

- Les bouddhistes : ils représentent 69 % de la population. Les moines bouddhistes, revêtus de la toge orange et le crâne rasé, peuplent les sanctuaires et les temples.
- Les hindouistes : ils rassemblent près de 3 millions d'adeptes (15 % de la population). C'est la religion des Tamouls.
- Les musulmans : 8 % des habitants, principalement les Maures, suivent les règles du Coran prescrites par Mahomet, ce qui explique la présence de nombreuses mosquées.
- Les catholiques : autour de 7 % de la population ; ils défendent le christianisme introduit ici par les Portugais avec des missions jésuites et franciscaines. Saint François-Xavier traversa l'île au cours du XVIe siècle.
- Enfin, les rares Veddas subsistant encore pratiquent l'animisme.



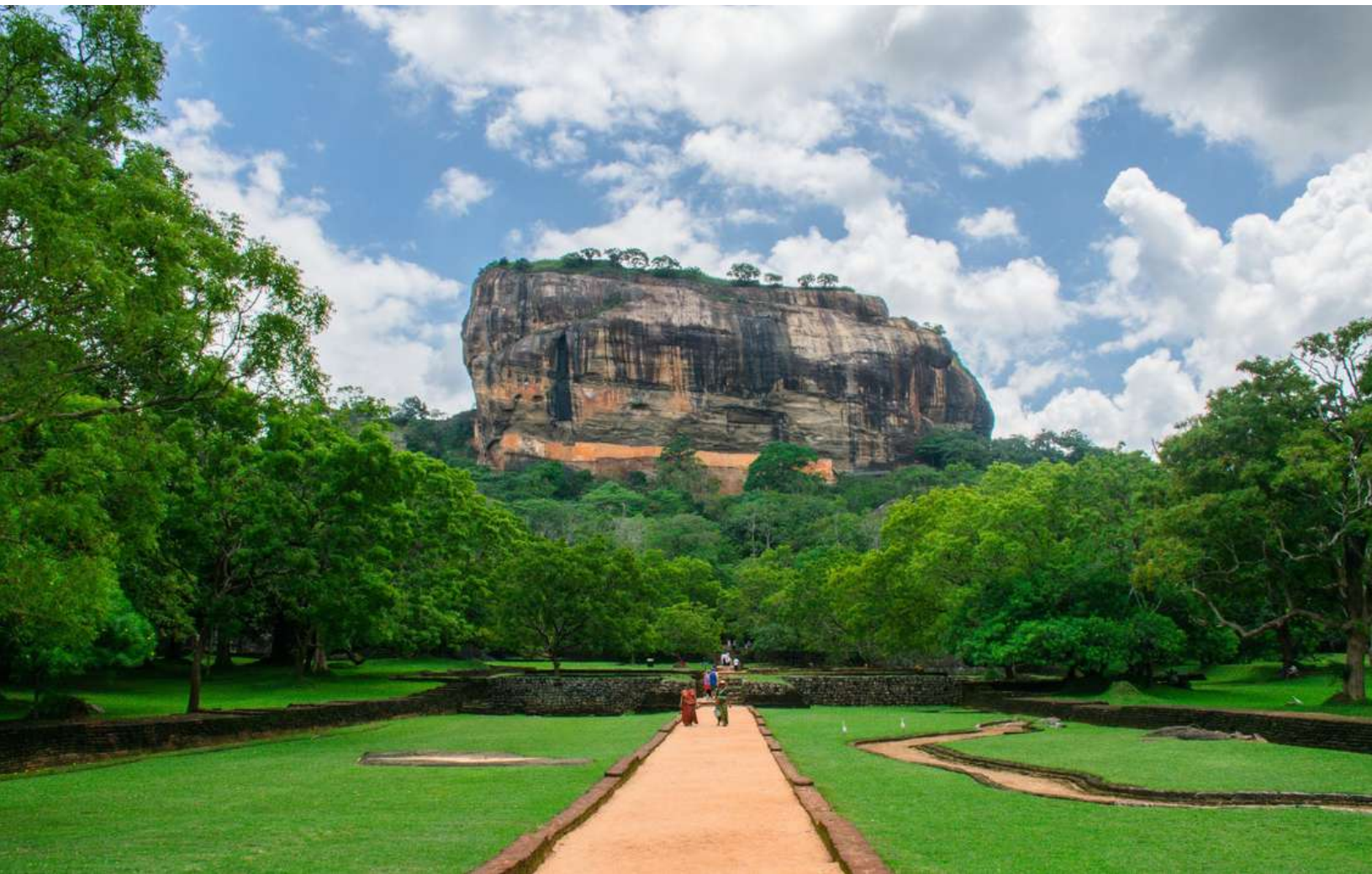
La religion tient une place considérable dans la vie des Sri Lankais et semble être leur principale occupation. Elle correspond d'ailleurs à l'origine des communautés.

- Les bouddhistes : ils représentent 69 % de la population. Les moines bouddhistes, revêtus de la toge orange et le crâne rasé, peuplent les sanctuaires et les temples.
- Les hindouistes : ils rassemblent près de 3 millions d'adeptes (15 % de la population). C'est la religion des Tamouls.
- Les musulmans : 8 % des habitants, principalement les Maures, suivent les règles du Coran prescrites par Mahomet, ce qui explique la présence de nombreuses mosquées.
- Les catholiques : autour de 7 % de la population ; ils défendent le christianisme introduit ici par les Portugais avec des missions jésuites et franciscaines. Saint François-Xavier traversa l'île au cours du XVI^e siècle.
- Enfin, les rares Veddas subsistant encore pratiquent l'animisme.

LECTURE

Quelques ouvrages à consulter avant, pendant ou après votre séjour :

- Relation de l'île de Ceylan, Robert Knox, Eric Meyer (La Découverte,1990)
- Ceylan, Thierry Vernet (Age d'Homme, 2009)
- Journal d'Asie, Thomas Merton (Criterion, 1990)
- Mieux comprendre l'histoire et la société Sri Lankaise
- Sri Lanka entre particularisme et mondialisation, Eric Meyer (La Documentation Française,2001)
- L'Imaginaire des pierres précieuses, H.-J Schubnel (Museum national d'histoire naturelle,1996)
- Sri Lanka musiques rituelles et religieuses (Ocora Radio France, 1992)



FAQ

Comment faire son ETA avant de partir au Sri Lanka ?

L'ETA est une autorisation électronique nécessaire pour entrer sur le territoire sri lankais.

Il est valable pour 30 jours dès votre arrivée au Sri Lanka et coûte en moyenne 35 \$ si on le fait en ligne.

La demande peut être effectuée à l'avance sur Internet sur le site officiel : <http://www.eta.gov.lk/>

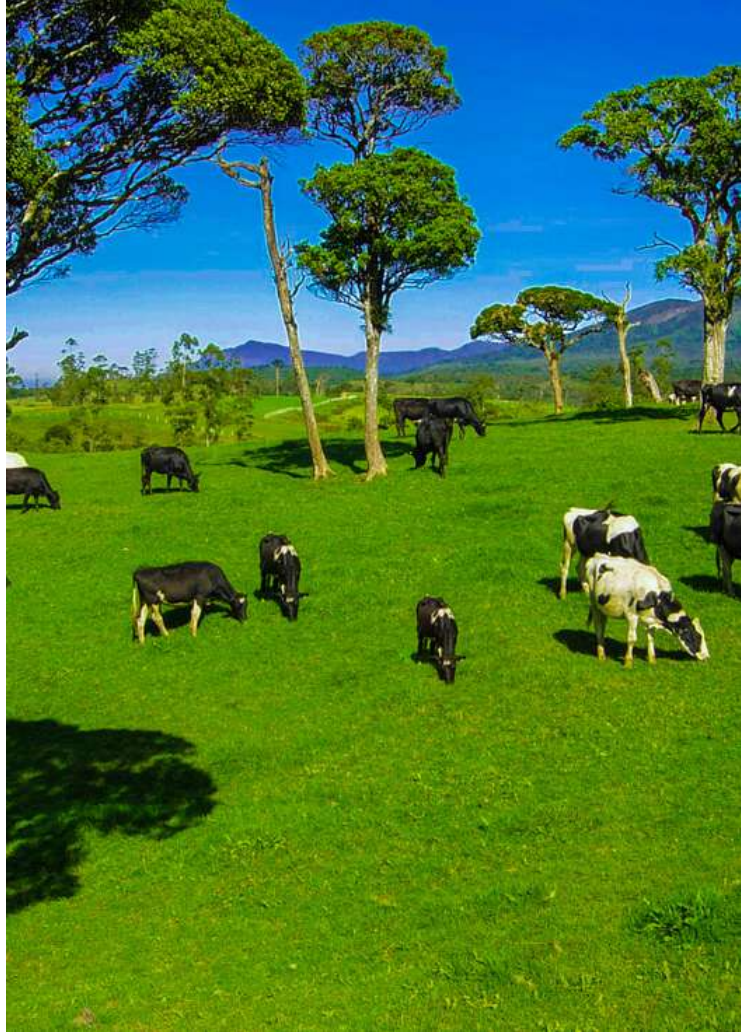
- Une fois sur le site, choisissez la langue française et suivez les procédures de demande. Le paiement se fait ensuite par carte bancaire. Une fois l'autorisation obtenue, il ne vous reste plus qu'à imprimer la confirmation de visa.

Vous pouvez également faire votre demande d'ETA à votre arrivée à l'aéroport international Bandaranaike, mais c'est généralement plus long et plus cher.



Comment faire son ETA avant de partir au

Attention : L'autorisation ETA ne constitue pas un droit d'entrée. À votre arrivée au Sri Lanka, vous devez être munis d'un passeport d'une durée de validité d'au moins 6 mois après la date de départ du Sri Lanka, d'un billet de retour, de ressources financières nécessaires pour la durée de leur séjour.





Quelle est la meilleure période pour visiter le Sri Lanka ?

Le Sri Lanka se visite tout au long de l'année. Toutefois, vaut mieux être bien renseigné sur la partie à visiter, car le pays est exposé à trois moussons.

- La mousson d'été - de mai - août à l'Ouest
- La mousson d'hiver - de novembre à janvier à l'Est du pays.
- Et une dernière mousson à l'Ouest en novembre.

Donc, la meilleure saison pour un voyage au Sri Lanka s'étend de décembre à mars.

Quelle est la durée d'un séjour au Sri Lanka ?

Une semaine, vous permettra de visiter un certain nombre de régions différentes. Mais pour bien connaître le Sri Lanka, un séjour de deux semaines est fortement recommandé.

Le Sri Lanka, est-il une destination pour les enfants ?

Le Sri Lanka est une destination familiale. Les enfants ne vont pas s'ennuyer avec les diverses activités notamment des balades avec les éléphants, des voyages en train serpentant dans les plantations de thé, des balades en tuk-tuk et des activités sur la plage.

Quels sont les sports aquatiques qui sont disponibles ?

Avec une eau avoisinant les 27° C, le Sri Lanka est une destination idéale pour faire de la planche à voile, du jet-ski, du ski nautique, de la voile, du surf, du rafting ainsi que de la plongée sous-marine.





Quels sont les sports aquatiques qui sont disponibles ?

Avec une eau avoisinant les 27° C, le Sri Lanka est une destination idéale pour faire de la planche à voile, du jet-ski, du ski nautique, de la voile, du surf, du rafting ainsi que de la plongée sous-marine.





CRÉEZ VOTRE VOYAGE AVEC UN
SPÉCIALISTE DU VOYAGE
SUR MESURE AU SRI LANKA



Siège Social : 66 avenue des Champs Elysées, 75008 Paris

Téléphone : 01 84 24 37 36

contact@monvoyagesrilanka.com